

## Традиционные особенности общественных зданий села в аспекте формирования центров сельской местности Узбекистана

**Аннотация.** В статье рассматривается роль сельских общественных зданий в объемно-пространственной организации общественных центров населенных пунктов. Уделено внимание выбору мест постройки, требованиям к их размещению и их связи с природой. Проведен анализ особенностей общественных зданий по архитектурно-выразительному облику, масштабным соотношениям, использованию элементов национальной традиции, сочетанию памятников архитектуры, старых зданий с новыми постройками. Также рассмотрены вопросы влияния региональных и природно-климатических условий на их архитектурно-планировочную структуру.

Традиционное использование в строительстве элементов народной архитектуры, орнаментов, керамических добавок из майолики на фасадах, навесы, выполненные из деревянных колонн, которые придают национальный колорит при объемно-пространственной организации общественного центра, позволяют сделать вывод о необходимости особого внимания к их применению при проектировании общественных зданий сельской местности Узбекистана.

**Ключевые слова:** общественные здания, общественный центр, традиция, национальный колорит, «махаллинский» центр, локальный центр, здания малой мощности.

DOI: <https://doi.org/10.32523/2616-68-36-2020-133-4-143-154>

**Введение.** В настоящее время ускоренное развитие урбанизации привело к тому, что во всем мире архитекторы и градостроители все больше внимания уделяют архитектуре села. Появляются условия для разработки инновационных возможностей развития села, которые влияют на структуру архитектуры сельской местности. Здесь основное внимание уделяется общественным центрам населенных пунктов, развитию образовательных, культурных учреждений и торгово-бытовых предприятий.

В архитектурно-планировочном решении села немаловажное значение имеют региональные особенности, исторические, культурные, народные традиции, связанные с природно-климатическими условиями местности. Они существенно влияют на архитектуру объемно-пространственного решения для общественных зданий села.

**Постановка задачи.** Изучение влияния региональных, природно-климатических и народных традиций в архитектуре общественных зданий села.

**История.** С незапамятных времен большое значение придавалось, наряду с жилыми зданиями, архитектуре общественных зданий как объектов формирующих объемно-пространственную композицию общественных центров села. Проявляются они в разных аспектах. Прежде всего, они проявляются в выборе места, в отдельном архитектурном облике, а также в постоянной связи с природой и местными традициями.

Сельские общественные здания имеют малую емкость и их небольшие размеры зависят от малой плотности населенного места и их рассредоточенности. Это создавало многообразие видов общественных зданий малой мощности. Данные здания могут также обслуживать локальные «махаллинские» центры укрупненных сел. Однако с укрупнением сел требуется разработка проектов большой вместимости, рассчитываемых не только на местных жителей, но и на группу примыкающих сельских населенных пунктов. Бурное развитие сельскохозяйственного

производства, переход на фермерские хозяйства, применение в фермерских хозяйствах кластерной системы, совершенствование технологических процессов, изменение социальной структуры сельского населения обуславливают создание новых видов общественного обслуживания и новых типов общественных зданий.

**Методы исследования.** Анализ факторов влияния национально-бытовых особенностей, традиций народного зодчества и природно-климатических условий, а также вопросов сохранения укоренившихся традиций, свойственных региону.

Традиции сельского зодчества отражают главную идею, которая является основой планировки, ансамбля сельской застройки, включающей планировочную структуру, функциональные решения зданий и сооружений и объемно-пространственную композицию [1, 10стр].

В архитектурной организации сельских населенных пунктов основное место занимают улицы, площади, скверы, здания и сооружения общественного обслуживания, которые формируют общественное пространство села и где учитываются региональные особенности и традиции местности.

Архитектурные традиции веками отбирали и сохраняли лучшее, формируя оптимальные средства зодчества. Это являлось стимулом для дальнейшего совершенствования приемов планировки и застройки, создания объемно-пространственной композиции сельских населенных мест [3, 23 стр.].

В частности, на примере организации жилых домов села на острове Шило видны возможности использования земель и ландшафта окружающей местности (рисунок 1).

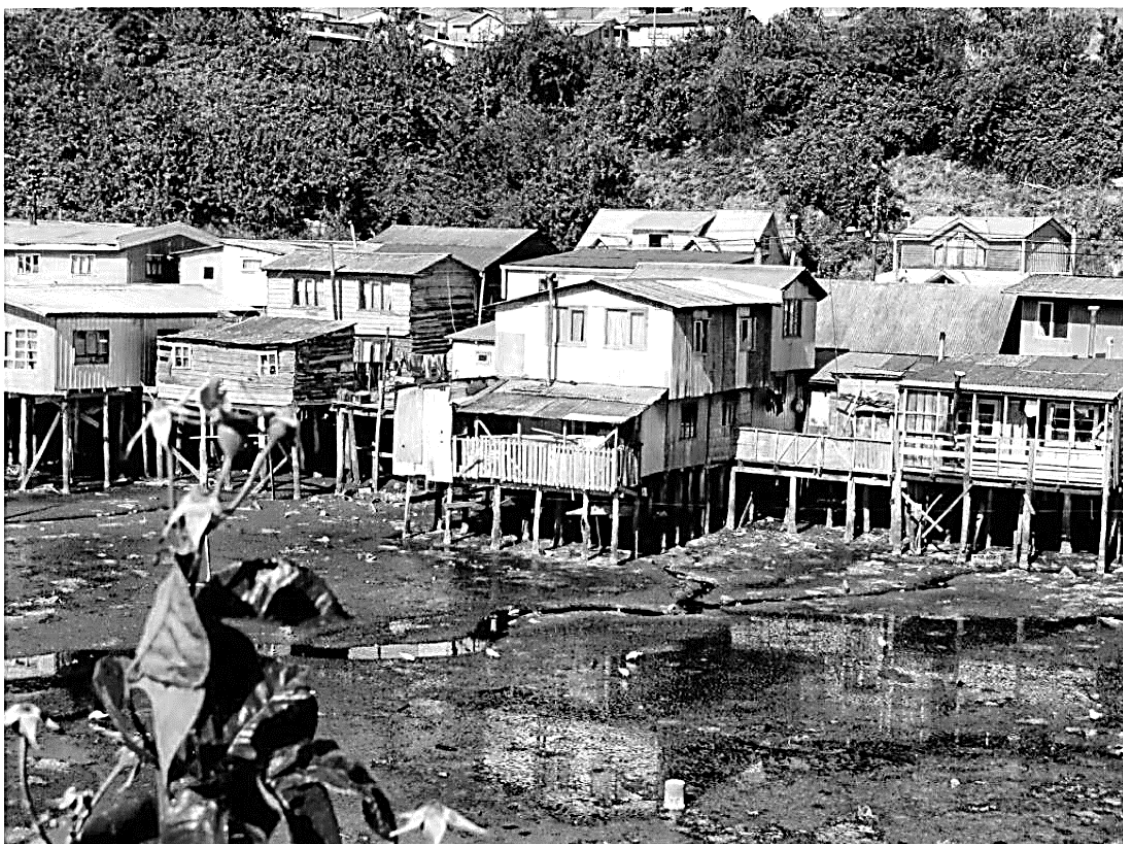


Рисунок 1. Остров Шило (Чили). Возможности использования земель и ландшафта в организации жилых образований в сельской местности

Современные исследования сельской архитектуры в Австралии, Китае, Японии, Норвегии, Польше, Португалии, Северной Америке, Африке и Юго-Восточной Азии показывают ее историческую ценность, а вопросы сохранения сельского ландшафта и грядущих изменений в сельской местности указывают на необходимость работы над проблемами формирования будущих, устойчивых зданий [2, 4 стр.].

Строительство любого общественного здания обычно начинается с тщательного выбора места для объекта, который будет построен. В этом случае основными требованиями являются следующие: здание должно быть расположено в удаленном, «заметном» месте, с хорошим ракурсом для восприятия и доминирующим элементом в объемно-пространственной композиции села.

Общественные здания, выполняя идеологические, социальные или экономические задачи, играют ведущую роль с точки зрения функциональности и в то же время являются доминирующим объектом в строительстве всего поселка. Это административные, культурные и торгово-бытовые объекты. От их объемно-пространственного решения и размещения зависит архитектурно-планировочная композиция населенного места.

В сельском строительстве исходные объекты расположены на склонах холмов, на пересечении осей сухопутных путей (дорог) или на полевых дорогах. Этот типичный метод позволяет создать эффективную панораму и выразительный вид общественного здания на расстоянии. Здание, которое хорошо смотрится на расстоянии, также хорошо должно рассматриваться в непосредственной близости и в масштабе относительно человеческого роста. Ограниченность типов общественных зданий для села, относительно маленькие размеры требуют относиться к архитектурному решению и определению их размеров более ответственно.

Одной из особенностей сельских общественных зданий является определение взаимной гармонии основных и подчиненных частей объемов. Архитектурно выразительный облик общественных зданий не всегда связан с обилием узоров. Его можно достичь, сделав здания максимально пропорциональными и посредством деления частей объёмов с учетом подчинения их масштабу пространства общественного центра.

Оригинальность и выразительный образ общественных зданий достигаются путем изменения их объемно-пространственной композиции в зданиях, которые идентичны по своим функциям. Отдельные части зданий, их размеры, архитектурные фрагменты и детали могут быть объединены и изменены, в то же время в них сохраняются продолжительность вида, функциональный состав и взаимосвязь помещений.

В формировании облика села важную роль играют традиционные особенности местности. Зачастую населенные пункты находятся в горных и равнинных районах и хаотично расположены вдоль водных путей и узких дорог, в долинах и на горных склонах. Разброс строительства в горных районах, а также его сконцентрированность в равнинных местах определяют решения в виде генеральных планов, производственных и сельских объединений, связанных культурными и бытовыми отношениями. Здесь важную роль играет выбор общественных зданий и сооружений, отвечающих традиционным и культурным особенностям местности. В Узбекистане, так же как в других республиках Средней Азии, традиционно общественное пространство формировалось вокруг «махаллинских» центров, организуемых для небольших групп жилых кварталов [4, 27 стр.]. Частью этих локальных центров являются традиционные чайханы, отдельно стоящие небольшие по мощности торговые и бытовые объекты, иногда с небольшими открытыми мини-футбольными площадками (рисунки 2, 3). Часто эти объекты кооперируются в единое целое, в которое включаются помещения местного управления, в некоторых случаях мечети, что дает возможности получения увеличенного объема и более выразительного облика здания, а также универсального использования помещений (рисунки 4; 5) [5, 254].

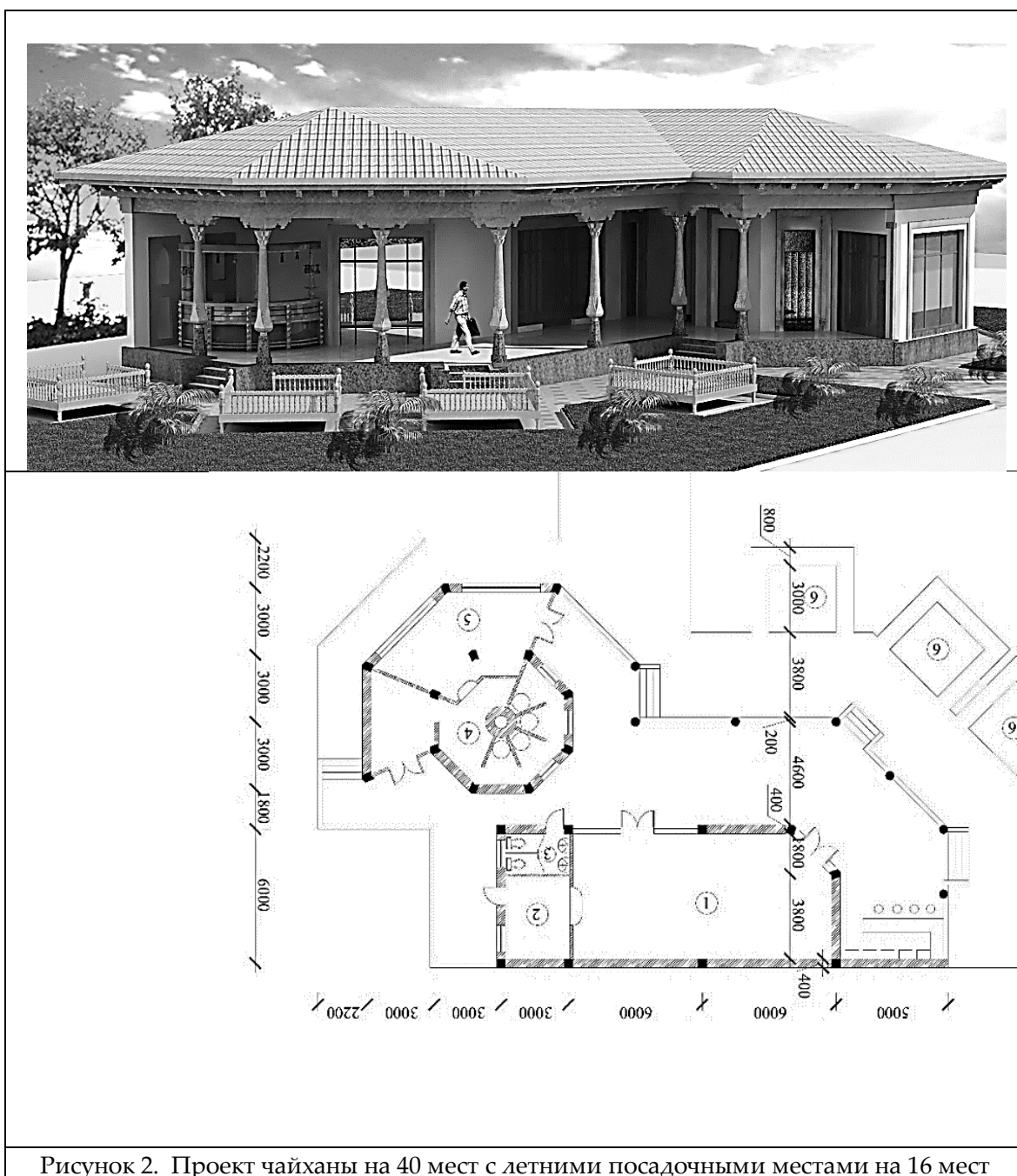




Рисунок 3. Комплекс «махаллинского» центра с объектами торговли и быта (Самаркандская область)



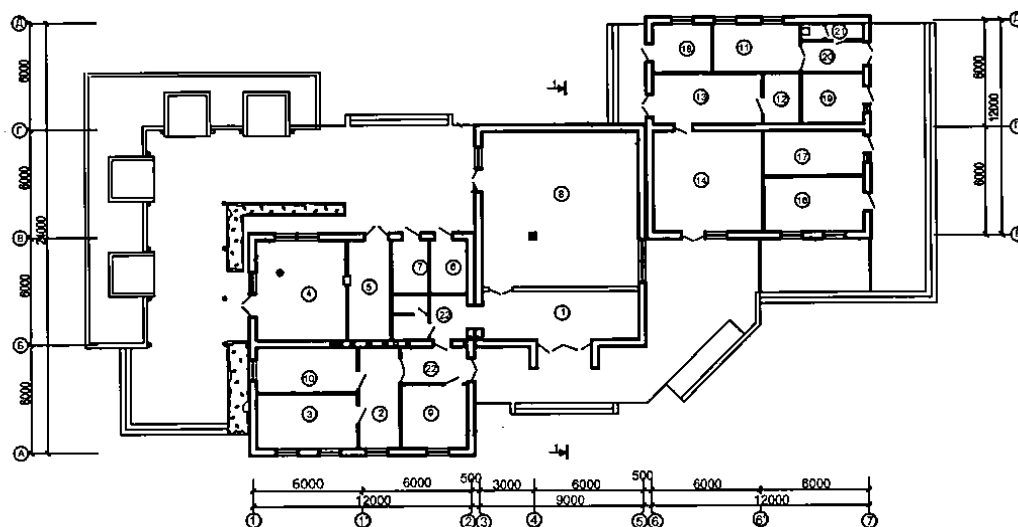


Рисунок 4. Проект махаллинского центра. Институт “Узқишлоққурилишлойиҳа”.

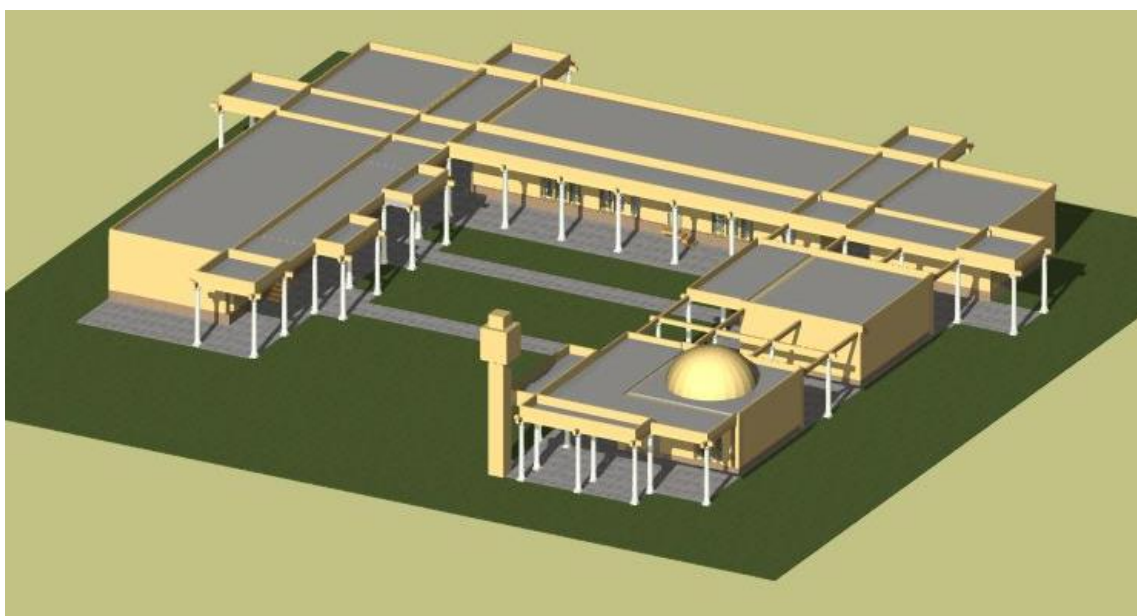


Рисунок 5. Планировочно-пространственная модель общественного центра сельского населенного пункта - селитебно-производственного центра дехканско-фермерского хозяйства. Магистрант: Розыков А. Координатор: профессор Турсунов Х.К. (ТАСИ). Руководитель: доц. Ачиллов Ш.Ж., консультант: доцент. Умаров М.У. (ТАСИ) [5. 254]

При формировании общественных центров населенных мест в Узбекистане, в частности, в конкретном решении общественных зданий, традиционно больше внимания уделяется использованию элементов народной архитектуры, цвету и цветовым сочетаниям. На кирпичные фасады сильно влияют детали из белого камня или керамические добавки из майолики, национальные орнаменты, характерные для архитектуры Узбекистана, и росписи, которые придают национальный колорит общественному центру села (рисунки 6;7;8).

Зелень служит общим связующим элементом в соединении зданий, построенных в разное время. Отделение архитектурных объектов от других с помощью зелени особенно эффективно, когда желательно, чтобы они не были видны одновременно.



Рисунок 6. Проект зоны отдыха для села Коратепе в Ургутском районе Самаркандской области. Дипломная работа, Сам ГАСИ, студент Турсунов С., научный руководитель: старший преподаватель Султанов И.З.

*Примечание:* при организации площади зоны отдыха в проекте чайханы на 100 мест широко использованы местные строительные материалы и элементы традиционной народной архитектуры.



Рисунок 7. Проект зоны отдыха. Село Коратепе, Ургутский район Самаркандская область. Проект отеля на 100 мест. Дипломный проект, Сам ГАСИ, студент Турсунов С., научный

руководитель: старший преподаватель Султанов И.З.

*Примечание:* использованные в объеме фасадов национальные узоры и традиционные архитектурные элементы придают своеобразие площади зоны отдыха.



Рисунок 8. Проектное предложение махаллинского центра в жилом районе Самарканда. Студент Абдуллаев Ш., научные руководители: Юлдашева М.К., Ибрагимов Н.Х.

*Примечание:* проект имеет неповторимый облик махаллинского центра и может быть доминирующим на площади благодаря умелому использованию элементов национальной архитектуры, традиционных форм народной архитектуры, а также эффективному использованию красочных орнаментов в объемно-пространственной композиции здания.

Гармоничное сочетание строений разных времен очень важно при проектировании и строительстве новых поселений. Условия интеграции архитектурных объектов, построенных в разное время, определяются относительной автономностью каждой структуры. В каждом случае нужен особый подход к решению проблемы. Особенно бережный подход требуется при проектировании общественных зданий рядом с культовыми сооружениями. Организация схем движения паломников и формирование объемно-пространственной композиции вокруг них имеют важное значение.

В качестве примера можно привести культовое сооружение Храм Гус Ул Азам в Ургутском районе, расположенного на видимом со всех частей деревни Гавс холме, который играет важную роль в архитектурно-планировочной и композиционной структурах села. Мечеть, магазины, гостинные-ночлеги для приезжих, спроектированные как часть храмового комплекса, дополнили великолепие сельской архитектуры своим объемно-пространственным композиционным решением, гармонирующим с окружающей средой. Храм стал просветительским центром села (рисунки 9;10).



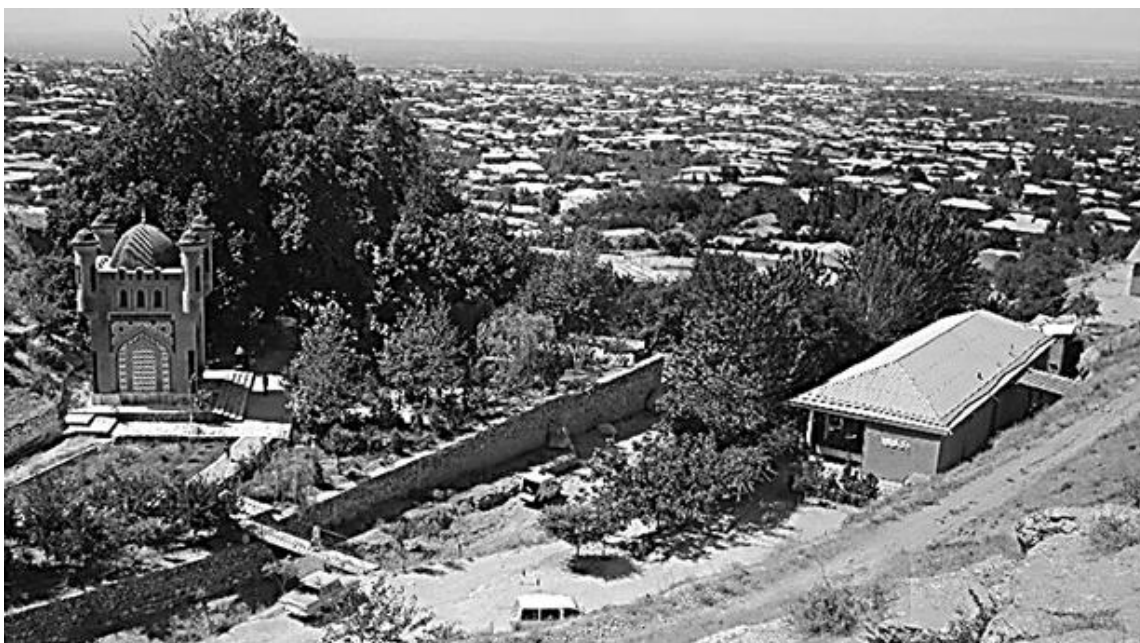


Рисунок 9. Текущее состояние храма Гавс Ул Азам, расположенного в селе Гус Ургутского района Самаркандской области



Рисунок 10. Проектное предложение по реконструкции храма Гавс Ул-Азам, расположенного на территории села Гус Ургутского района Самаркандской области. Авторы: кандидат архитектуры Рахимов К.Ж., кандидат архитектуры Айматов А.А.

1. Один из способов соединить современные здания и архитектурные памятники - это

проработка визуальных моментов (рисунок 11). Этот способ важен, когда следует оставить открытыми для просмотра общественные центры или другие узловые участки населенного пункта или соединить проекционные оси с перспективами населенных пунктов.

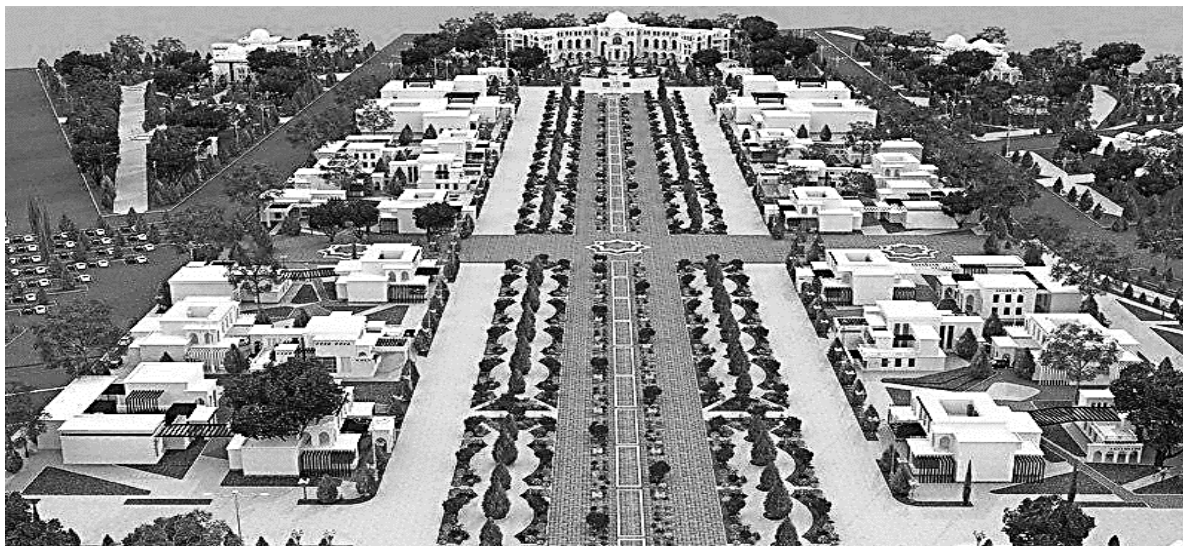


Рисунок 11. Проект комплекса имама Аль-Бухари,  
Поярыкский район Самаркандской области

*Примечание:* комплекс визуально образовал совершенный архитектурный ансамбль - главная ось улицы присоединена к комплексу, неразрывно связанному с окружающей средой («ArxKUB», архитектор Худойкулова Ф.И.)

Создание новых построек с учетом старых строений связано с коренной реконструкцией села. В большинстве случаев центры расположены на пересечении новых и старых построек. Общественное здание, имеющее доминирующее значение, должно находиться в центре, на одной из главных улиц или пересечении нескольких главных улиц. Устранение сложности существующей уличной сети приведет к совершенствованию народных традиций в архитектурном проектировании и их эффективному использованию.

Сегодня архитекторы рассматривают исторические памятники не только как культурное достояние, а как потенциальный источник художественных элементов. Народное архитектурное творчество служит неисчерпаемым источником вдохновения.

Таким образом, роль общественных зданий при формировании общественных центров очень велика и при их проектировании и строительстве должны учитываться следующие факторы:

- учет природно-климатических условий проектирования конкретной местности;
- учет природного ландшафта и естественного рельефа местности;
- выявление социального значения зданий и их функциональных особенностей;
- учет региональных и национальных особенностей;
- учет взаимосвязи новых построек с существующим строительством;
- учет памятников архитектуры, храмов, усыпальниц.

**Заключение.** Задачи, решаемые при проектировании архитектуры села сложны, разнообразны и нетрадиционны. На каждом этапе созидательной деятельности по формированию сельских поселений происходили эволюционные преобразования планировочных решений и архитектурных форм и стилей. В объемно-пространственной организации села особое место занимали сельские общественные здания - доминирующие

объекты в пространстве общественного центра. В настоящее время, с появлением новых требований по урбанизации сельской местности, требуются изменения в структуре и составе помещений общественных зданий с учетом региональных особенностей и за счет использования традиционных народных элементов, которые вносят разнообразие в объемно-пространственную композицию общественного центра села.

### Список литературы

1. Гурулев О.К. Архитектура жилых и общественных зданий для села. – М. Стройиздат, 1988. – С.10-11.
2. Dewey Thorbeck .Architecture and Agriculture: A Rural Design Guide. Publisher: Routledge; 1 edition ( December 4, 2009- С.4 ).
3. Новиков В.А. Архитектурная организация сельской среды. - Москва. “Архитектура – С”, 2006. – С.23.
4. Убайдуллаев Х.М., Иноғомов Б.И., Толипов К. “Маҳалла гузари –маҳалла курки” // Мозийдан Садо. - 2005. - №3 – С. 27.
5. Tursunov X.K., Umarov M.U., Achilov Sh.D. Qishloq aholi punktlarini rejalashtirish. -Т.2014. - С. 254.

### М.Б. Худоярова

*Самарқанд мемлекеттік сәулет-құрылыс институты, Самарқанд, Өзбекстан*

### Өзбекстанның ауылдық жерлерінде орталықтар қалыптасуындағы қоғамдық ғимараттардың дәстүрлі ерекшеліктері

**Аңдатпа.** Мақалада ауылдық қоғамдық ғимараттардың елді мекендер қоғамдық орталықтарының көлемді-кеңістіктік ұйымдастырылуындағы рөлі қарастырылады, құрылыс нысандарын таңдауға, оларды орналастыруға қойылатын талаптарға және олардың табиғатпен байланысына назар аударылады. Сәулет-экспрессивті келбеті, ауқымды арақатынасы, ұлттық дәстүр элементтерін жаңа құрылыспен, сәулет ескерткіштерімен пайдалану тұрғысынан қоғамдық ғимараттардың ерекшеліктеріне талдау жасалды. Аймақтық және табиғи-климаттық жағдайлардың олардың сәулет-жоспарлау құрылымына әсер ету мәселелеріне назар аударылады.

Халықтық сәулет элементтерін, әшекейлерді, қасбеттердегі керамикалық қоспаларды, қоғамдық ортаны құруды көлемді-кеңістіктік ұйымдастыруда ұлттық дәм беретін ағаш бағаналардан жасалған жапқыштар құрылысында дәстүрлі қолдану оларды ауылдық жерлердегі қоғамдық ғимараттарды жобалауда қолдануға ерекше назар аудару қажеттілігін ұсынады.

**Түйін сөздер:** қоғамдық ғимараттар, қоғамдық орталық, дәстүр, ұлттық түс, «махалла» орталығы, жергілікті орталық, қуаты төмен ғимараттар.

**Khudoyarova M.B**

*Samarkand state architectural and civil engineering institute named after Mirzo Ulugbek, Samarkand, Uzbekistan.*

**Traditional features of public buildings in the village in the context of formation of rural areas centers in Uzbekistan**

**Abstract.** The article examines the role of rural public buildings in the volumetric - spatial organization of public centers of settlements. The authors pay attention to the choice of construction sites, the requirements for their placement, and their relationship with nature. The analysis of the features of public buildings in terms of their architectural - expressive appearance, large-scale correlations, the use of elements of national tradition, old with new construction, with architectural monuments is carried out. The authors pay attention to the issues of influence of regional and natural - climatic conditions on their architectural - planning structure.

The traditional use in construction of folk architecture elements, ornaments, ceramic majolica additions on facades, and canopies of wooden columns, which give the national colour to the spatial organisation of public centre formation, suggests the need to pay particular attention to their use in the design of public buildings in rural areas of Uzbekistan.

**Key words:** public buildings, community center, tradition, national flavor, “mahalla” center, local center, low-power buildings.

**References**

1. Gurulev O.K. Arhitektura zhilyh i obshchestvennyh zdaniy dlja sela [The architecture of residential and public buildings for the village]. (M. Stroyizdat, Moscow 1988 - P.10-11).
2. Dewey Thorbeck. Architecture and Agriculture: A Rural Design Guide. Publisher: Routledge; 1 edition (December 4, 2009- P.4).
3. Novikov V.A. Arhitekturnaja organizacija sel'skoj sredy [The architectural organization of the rural environment.] (Architecture ,Moscow, 2006 P.23).
4. Ubajdullaev H.M., Inomomov B.I., Tolipov K. “Maḡalla guzari –maḡalla kurki “[Magalla guzari – magalla kurki]”. Moziydan Sado 2005. №. 3 P. 27.
5. Tursunov X.K., Umarov M.U., Achilov SH.D. Qishloq aholi punktlarini rejalashtirish. 2014. - S. 254.

**Сведения об авторах:**

*Худоярова М.Б.* – кандидат архитектуры, доцент кафедры “Қишлоқ ҳудудларини архитектура – лойиҳавий ташкил этиш”, Самарқандский государственный архитектурно-строительный институт им. Мирзо Улугбека, Самарқанд, Узбекистан.

*Khudoyarova M.B.* - Candidate of Architecture, Associate Professor of the Department “Qishloq Kududlarini Architecture - Loyiqaviy Tashkil Etiish, Samarkand State Architectural and Construction Institute named after Mirzo Ulugbek, Samarkand, Uzbekistan.