

Памятники культовой архитектуры Сарыарки

Аннотация. Статья посвящена рассмотрению двух традиционных памятников погребально-культовой архитектуры Сарыарки. Это мавзолей старшего сына Чингисхана – Жошы, а также один из замечательных средневековых культовых сооружений – Алашахан. Погребально-культовые сооружения являются частью традиционной казахской культуры и истории, а потому необходимо более глубокое и тщательное изучение этой малоисследованной темы.

При рассмотрении мавзолея Жошыхана следует учитывать, что это один из немногих памятников на территории Казахстана, имеющих собственное имя, то есть известно имя погребенного, в честь которого построено мемориальное сооружение. Имя Жошыхана, исторического деятеля, старшего сына великого Чингисхана, позволяет из исторических письменных источников установить точную дату строительства мавзолея над прахом умершего Жошы. Кроме того, местонахождение мавзолея Жошыхана в Центральном Казахстане позволяет историкам сделать вывод о том, что ставка Жошы, находившаяся в Восточном Казахстане, была перенесена в Центральный Казахстан, на что указывает местонахождение мавзолея. Нахождение мавзолея Жошыхана на территории современного Казахстана делает исследование личности Жошыхана, а также мемориального сооружения – частью истории средневекового Казахстана.

До сегодняшнего дня казахи сохранили в своей традиционной культуре обряд кругового обхода – айналмак. Этот обряд хорошо известен по церемонии инаугурации казахских ханов, когда избранного хана поднимали на белой кошме и представители знати обводили его девять раз по кругу солнца. Круговые движения вокруг больного совершали целители-шаманы с целью излечить больного. Этот широко известный у казахов обряд отразился и в структуре казахских погребальных сооружений – мавзолеях. Так, средневековый мавзолей Алашахана, а также мавзолей Дузена Сандыбаева (1866 г.) имеют в толще своих стен обходные галереи, по которым совершался круговой обход по движению Солнца, что указывает на древнейшие корни его происхождения. Близки по аналогии мавзолей Саманидов (IX-X вв.) в Бухаре, мавзолей Султана Санжара в Туркменистане, где обходные галереи являются рудиментом в структуре этих сооружений. В мавзолеях, где нет обходных галерей, обряд сакрального обхода совершался вокруг самого мавзолея.

Ключевые слова: архитектура, культура, памятник, портал, купол, кубба, ниша, барабан, конструкция, кирпичи, раствор, декор, сталактиты, полива, ганч, глазурь.

DOI: doi.org/10.32523/2616-7263-2021-136-3-33-45

Введение

Вице-президент Оренбургской ученой архивной комиссии Жозеф-Антуан (Иосиф Антонович) Кастанье (1875–1958), археолог, этнограф, историк, лингвист, ещё в самом начале XX века по достоинству оценил архитектурные памятники огромной казахской степи, опубликовав капитальные труды [1]; [2]. Это были не только одни из первых письменных сообщений, но и первые научные сведения о погребально-мемориальных памятниках казахских степей.

Научный уровень работ И. А. Кастанье высоко оценил выдающийся российский, советский ученый-востоковед В. В. Бартольд. Восхищенный средневековыми памятниками Самарканда, И. А. Кастанье отдал должное и мемориальным сооружениям Степи, лаконично и обоснованно сравнил степное зодчество с постройками великого полководца Тимура: «Древности

южной половины Средней Азии вследствие своей роскоши и грандиозности (мечети самаркандские и другие) затмили скромные и бедные памятники северной её половины, в то время как последние по своей древности и многочисленности заслуживают едва ли не большего внимания, чем первые».

В этой небольшой статье дается краткое описание двух замечательных памятников строительного искусства наших предков, мавзолеев Жошыхана – старшего сына Потрясателя Вселенной – Чингисхана - и Алашахана, являющегося замечательным образцом мемориального творчества неизвестных зодчих.

Цель исследования. Целью данной статьи является обобщение материалов исследований, не получивших отражения в научной литературе. Материалы по памятникам Жошыхана и Алашахана сохранились в специализированных научно-исследовательских учреждениях РГП «Казреставрация». Такие материалы в совокупности с опубликованными научными статьями и монографиями дают возможность наиболее полно представить эти памятники как объекты материальной культуры. Также цель работы - выявить и показать место в культуре казахского народа исследуемых памятников, историческое, архитектурное, искусствоведческое значение которых неоспоримо.

Задачи. При описании мавзолеев Жошыхана и Алашахана использовалась специализированная литература, которая является частью списка диссертационной работы (библиографии). Исследования, приведенные в данной статье, позволяют определить место указанных архитектурных сооружений в классификационной системе аналогичных памятников.

Актуальность. Образ Республики Казахстан, ставшего независимым государством, не в последнюю очередь формируется его историческими особенностями, неповторимой культурной спецификой, и обнародование исключительно репрезентативных в этом отношении памятников народного зодчества является весьма актуальным и перспективным вопросом не только в научном отношении, но и в историко-культурном, а также политическом плане.

Предмет исследования. Предметом исследования являются средневековые памятники мемориальной архитектуры (мавзолеи).

Степень изученности. Относительно позднее изучение архитектурных памятников казахского народа объясняется стереотипным восприятием кочевой культуры, которая априори, якобы не может иметь памятники строительной культуры. Таким образом, учитывая и подчеркивая слабую степень изученности мемориальных памятников, мы намерены, по возможности заполнить эту лауну (пробел).

Основная часть

Мавзолей Жошыхана. Памятник находится на левом берегу реки Каракенгир, в 55 км к северо-востоку от города Жезказгана Карагандинской области. Входным проемом ориентирован на юго-запад (азимут 210 градусов). Приблизительно датируется XIII-XIV веками. Здание, слегка уширенное книзу, расположено на холме и несмотря на небольшие размеры производит впечатление монументального сооружения. Отсутствующий фундамент заменяет тщательно подобранное место для строительства, где почва состоит из непросадочных материалов (щебень, песок), которые переходит в скальную породу [3, с. 21]. Хорошая сохранность мавзолея, простоявшего много веков, указывает на продуманный выбор основания сооружения (рис. 1).

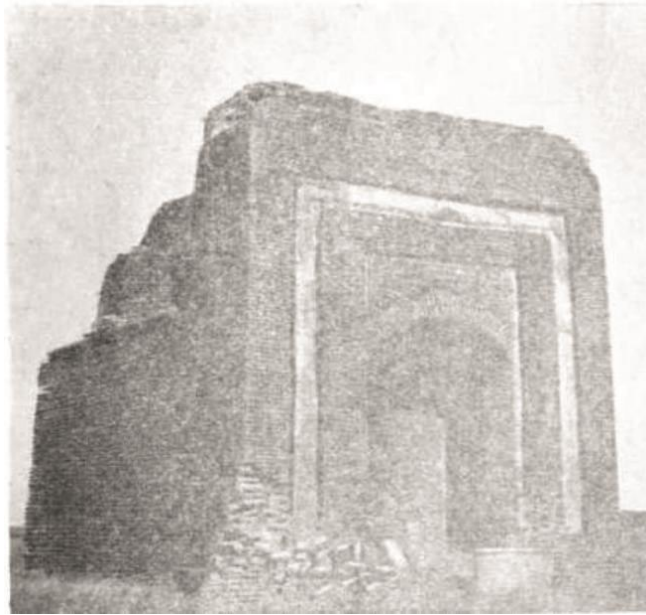


Рисунок 1. Историческое фото до реставрации

Стены построены из жженных кирпичей размером 28х28х6 см.; в кладке портала встречаются кирпичи размером 30х29х6 см. Ребристый звездчатый барабан сложен из квадратных (25х25х6 см) и прямоугольных (26х12х6 см) кирпичей. Круглый барабан и куполы сложены из прямоугольных (29х15х6 см) кирпичей. Облицовка ребристого барабана и внешнего купола велась квадратными (24х24х2,5 см; 24х24х 3,5 см) плитами с голубой глазурью. Скрепляющий раствор – глиняный. По своей объемно-пространственной композиции мавзолей Жошыхана представляет собой однокамерное сооружение с портално-купольной композицией, где главный фасад выделен в монументальный портал-пештак со вписанной стрельчатой аркой над глубокой нишей. Вертикальные членения пештака, смыкающиеся горизонтально над нишей входного проема, в виде П-образной бороздки шириной 45 см, были заполнены декоративными квадратными плитами, крепившимися на ганчевом (алебастровом) растворе, о чем говорят следы ганча в П-образном пояске. Высота портала составляет 8,0 м. Верх пештака завершен небольшим карнизом, выполненным постепенным напуском верхних рядов кладки над нижележащими. Под карнизом имеется фриз, высотой в 70 см, куда устанавливались плитки с голубой поливой. Тимпан арки и фриз пештака имеют остатки следов ганчeveго раствора, что говорит о декоративных элементах, некогда их украшавших.

Портальная ниша обрамлена аркой, выполненной клинчатой кладкой. Высота портальной арки - 4,56 м. Переход к полусфере ниши от прямоугольника стен достигается при помощи консольных парусов в форме ячеистых сталактитов. Полусфера ниши выполнена методом радиально-клинчатой кладки (рис. 2). Щипцовая, щековая стены и полусфера имеют следы ганчeveй штукатурки.

В щипцовой стене сделан входной проем (1, 60 х 0, 88 м) прямоугольной формы с деревянной перемычкой, установленной при ремонте в 1946 году. Имеется невысокий порог. Кладка семнадцатиконечного звездчатого ребристого барабана велась на глиняном растворе. Во многих местах стен ребристого барабана сохранился глиняный раствор с четкими следами (линиями) квадрата облицовочных плит. Толщина раствора, скрепляющего облицовочные плиты с барабаном, различна, что является следствием выравнивания разницы в кладке углов призматического барабана.

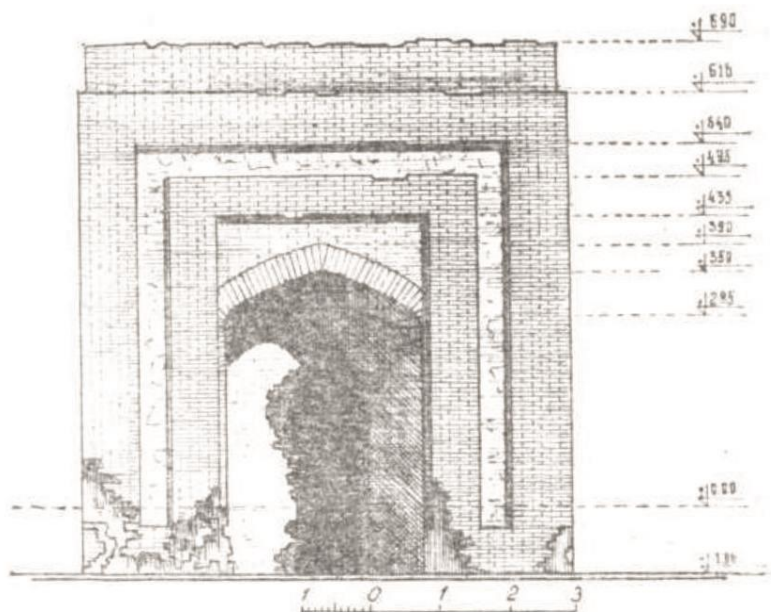


Рисунок 2. Главный фасад Жошыхана

Северо-западный, юго-восточный и северо-восточные фасады никаких архитектурно-декоративных украшений не имеют. Отсутствует и парапет. Карниз оформлен просто, в виде небольшого напуска рядов кирпичной кладки.

Мавзолей имеет двойной купол: внешний – конусообразный, декорированный облицовочными поливными плитами бирюзово-голубого цвета и внутренний – полусферический. Наружный (внешний) купол опирается на высокий 17-гранный, звездчатой формы, барабан (рис. 3). Примеров такого оформления в виде барабана с 17-ю гранями в Центральном Казахстане не встречается. Подобие такого барабана мы находим в Южном Казахстане (Жамбылская область), на мавзолее Бабаджи-хатун. Выше звездчатого барабана находится круглый барабан, высота которого составляет девять рядов кладки кирпича (плашмя). Звездчатый барабан и полусферический купол облицованы квадратными голубыми плитами, тогда как круглый барабан был облицован плитами с геометрическим орнаментом, представляющим переплетение шестиугольников, и окаймлялся плитами с зеленой поливой по торцу. Геометрический орнамент вырезался на плитке, которая затем покрывалась голубой поливой [4, с. 24].

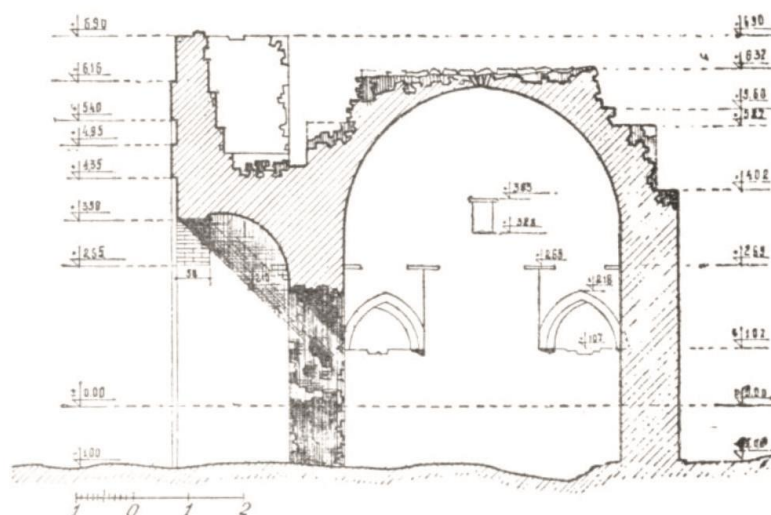


Рисунок 3. Продольный разрез

Купол завершался навершием (кубба) в форме кувшинов, соединенных между собой деревянным стержнем и покрытых зеленой поливой (рис. 4). Верхний «кувшин» имеет два отростка в форме рогов или узкого полумесяца. Внутренность звеньев навершия заливалась ганчевым раствором. «Рожки» куббы ориентированы по оси восток–запад [5, с. 9–10].

Внешняя поверхность внутреннего купола покрыта толстым слоем глиняного раствора, не уступающего по прочности ганчу. Внутренний полусферический купол диаметром 5 м опирался на плавный шестнадцатигранник, образованный посредством небольших деревянных импостов, перекинутых в углах восьмигранника.

В свою очередь переход от квадратного плана к восьмиграннику осуществлялся посредством арочных парусов с выступающими пятами на высоте около двух метров. Тимпаны арок выше замка вместе со стенами образуют восьмигранник. Так происходит переход от квадратного плана к куполу-перекрытию квадратного помещения мавзолея (рис. 4). Сферическая часть арочных парусов, так же, как и купола, выполнены методом радиально-клинчатой кладки, что позволяет при дефиците леса производить кладку без применения опалубки.

Для освещения помещения на поперечной оси, у основания купола, имеются небольшие оконные проемы (35x55 см), расширяющиеся во внутрь при помощи кладки уступом. Таким образом они служат для рассеивания света. Кроме того, входной проем также служит для освещения помещения. Никаких декоративных или других украшений в интерьере нет. Стены внутри оштукатурены глино-саманным раствором.

Глубокая продуманность каждого шага, не видимая глазу туриста, но хорошо различимая исследователями, является результатом высокого профессионального мастерства и глубокого уважения к своему труду. Результаты мастерства зодчего опробованы многовековым временем – самым убедительным из видов испытаний.

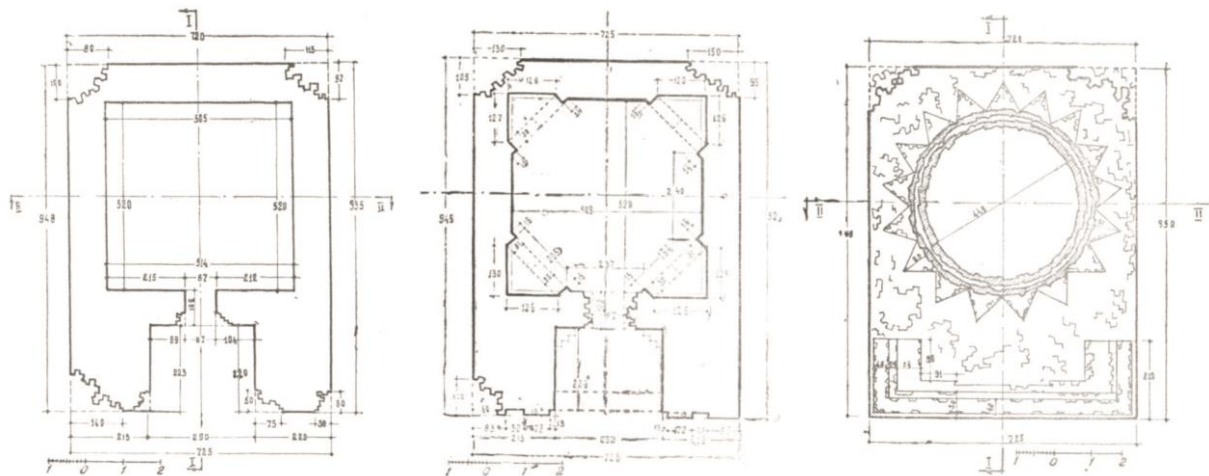


Рисунок 4. План на отметке $\pm 0,00$; $\pm 1,10$ и план под-купольного барабана

Мавзолей Жошыхана является одним из немногих архитектурных памятников Сарыарки, имеющим довольно точную датировку. Один из замечательных мемориально-культурных сооружений средневековья, мазар Жошыхана покоряет зрителя не грандиозностью, а монументальностью общего решения, является частью богатого архитектурного наследия казахского народа и как таковой имеет право не только на историко-архитектурное изучение, но и на творческое осмысление в аспекте новых требований современной архитектуры независимого Казахстана (рис. 5).

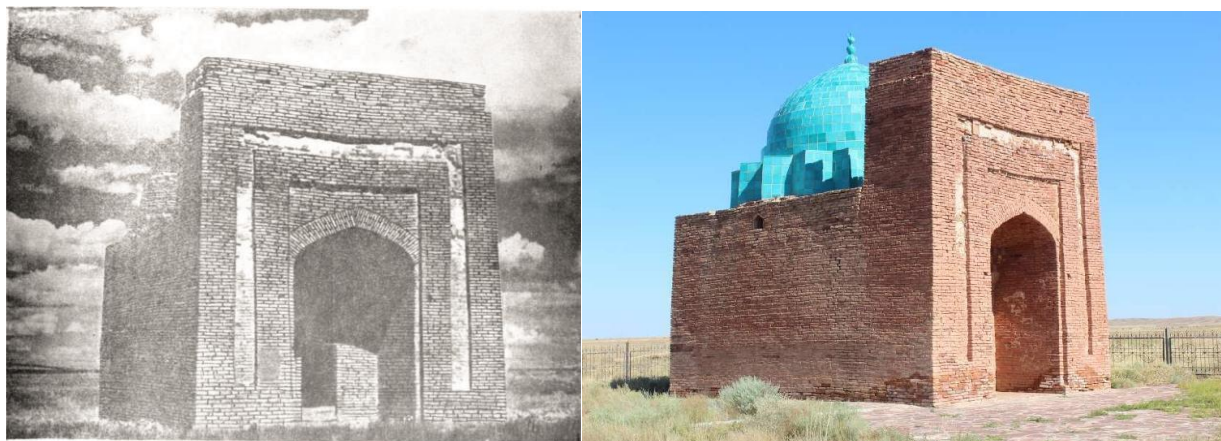


Рисунок 5. Историческое фото после ремонта и современный вид

Мавзолей Алашахана находится на правом берегу реки Каракенгир, в 2 км к юго-западу от села Малшыбай Улытауского района Карагандинской области. Алашахан – один из замечательных памятников Сарыарки. Он построен на высоком холме и хорошо виден на значительном расстоянии. Некрополь, в составе которого он находится, состоит из разновременных памятников мемориально-культовой архитектуры (рис. 6).

Мавзолей Алашахана, – однокамерное портално-купольное сооружение, построенное из красного жженого кирпича высокой прочности, размером 28х28х 5,5 см; 32х32х6,5 см. Размеры памятника по наружной конфигурации: 9, 73 х 11, 91 м. и квадрат по внутренней планировке – 6,31 х 6, 33 м. [6, с. 63–64].

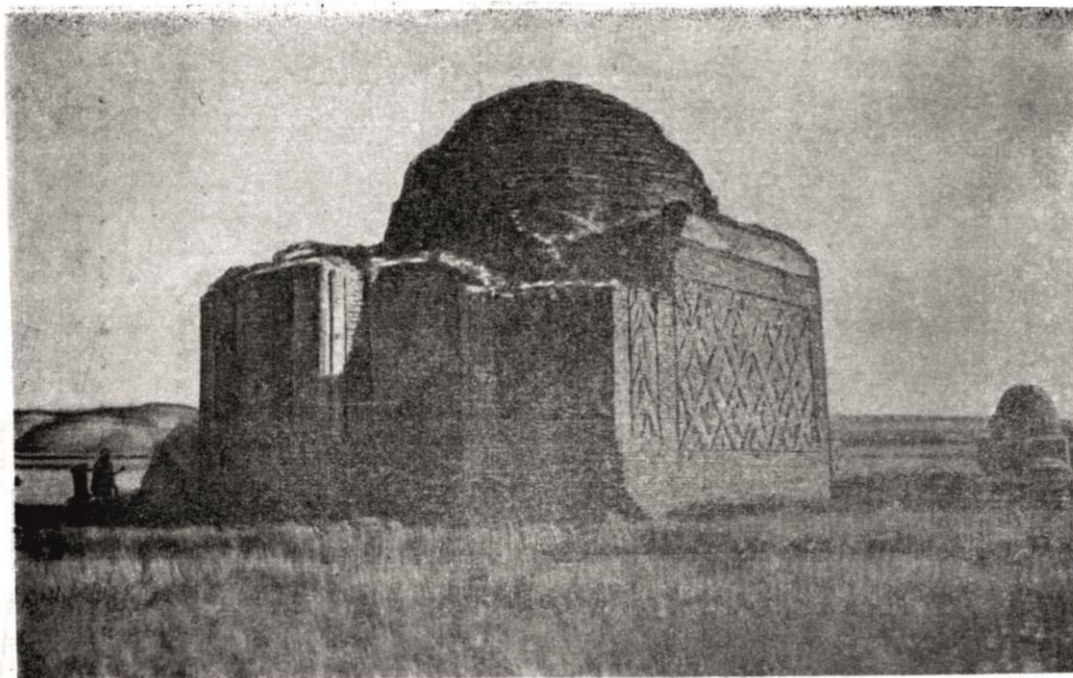


Рисунок 6. Историческая фотография до реставрации

Стены в интерьере расчленены по главным осям четырьмя довольно глубокими нишами с устройством таких же ниш по четырем углам помещения, благодаря чему внутренний объем в плане воспринимается как восьмигранник. Переход от квадратного плана к восьмиграннику осуществлен посредством угловых ниш, основание которых начинается с уровня земли. Переход от восьмигранника к шестнадцатиграннику и далее к кругу купола осуществлен при помощи сталактитов в углах восьмиугольника. Архитектор Т. К. Басенов считает несколько необычным

конструктивным приемом «наличие внутренних угловых ниш, идущих сквозь – с самого низа до основания барабана купола. По существу, угловые ниши образованы в результате кладки выступов под пяты угловых арок, начиная с пола мавзолея» [7, с. 13].

На круглом невысоком барабане покоится полусферический купол. В толще юго-западного пилона имеется узкий лаз, ведущий на галерею вокруг подкупольного барабана. Перекрыт лаз методом ложного свода. Галерея-ход (лаз) в толще стены размером 0,50 x 1,60 м огибает мавзолей с трех сторон и выходит на пештак и кровлю. В углах галереи устроены каморки, перекрытые сводом балхи, - прием, имеющий происхождение из г. Балхи (Афг.). Назначение галереи напоминает ритуальный обход (айналу) в доисламских храмах и в структуре этого здания является рудиментом. Освещение галереи осуществляется посредством шести небольших окон (18 x 35 см.) по два на каждом фасаде, кроме главного. В тимпанах угловых арок, напротив каморок галереи, имеются проёмы размерами 20 x 60 см. Кроме того, в плоскости осевых граней подкупольного барабана устроены окна с ниспадающими во внутрь уступами для рассеивания света, освещающего внутренность помещения (рис 7).

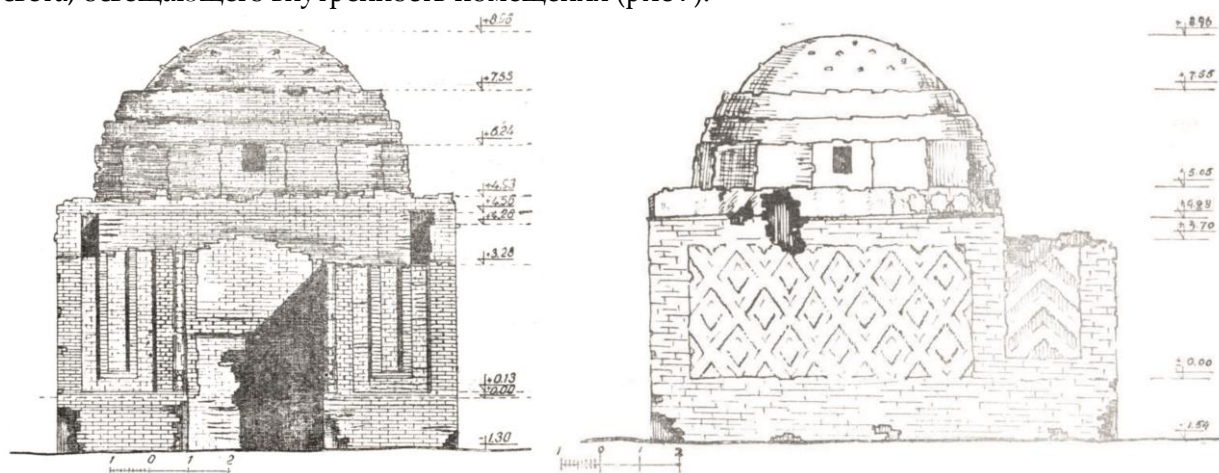


Рисунок 7. Главный фасад и боковой фасад

Для куполов и сводов использовали ганчевый раствор, данный раствор облегчал кладку сводов арок и куполов без опалубки благодаря быстрому схватыванию. В силу своей пластичности он обеспечивал хорошую сохранность и прочность сооружений. При рядовой кладке применялся раствор суглинка с примесью мелкого песка и хряща.

Видимо, из-за отсутствия леса при строительстве мавзолея было незначительное применение лесоматериалов. Так, в конструкцию стен в качестве арматуры закладывался карагач, а при возведении стен закладывались куски дерева в виде длинных консолей, служившие при строительстве опорами для лесов.

Под куполом заложены две пары взаимно пересекающихся перекладин, которые, возможно, служили опорами при возведении купола. Некоторые исследователи считают, что перекладины предназначены для подвески шкур жертвенных животных, в чем их поддерживал архитектор Г. Г. Герасимов. Это предположение не выдерживает критики, так как вывешивание ритуальных принадлежностей, как и шкур жертвенных животных на столь большую высоту практически невозможно (рис. 8).

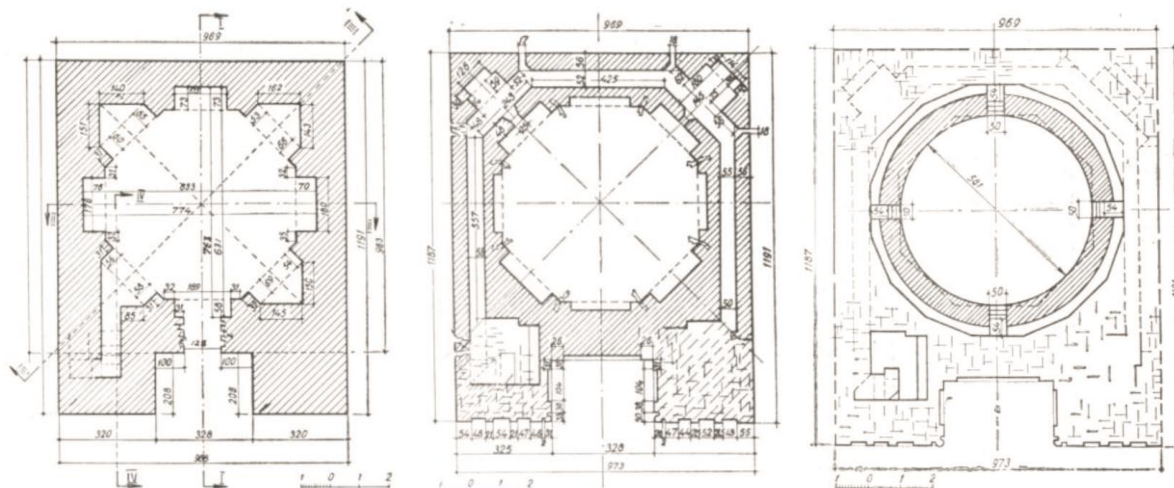


Рисунок 8. План на отметке $\pm 0,00$; $\pm 3,50$ и план купола

Здание мавзолея имеет неглубокий фундамент из жженных кирпичей, которые трудно считать фундаментом, так как он выглядит как «углубленная» в почву стена мавзолея. Практически фундаментом сооружения служит твердый (щебень, камень, песок) грунт холма, на котором воздвигнут мавзолей.

Композиция главного фасада здания состоит из очень мощного портала-пештака с большой и глубокой нишей по центру, перекрытой полуциркульной аркой, архивольты которой поддерживаются двумя трехчетвертными колонками, установленными на обресе кирпичного цоколя [8, с. 44–47]. Колонки выполнены из кирпича с общей кладкой пилонов, на ганчевой отделке которой нанесены горизонтальные швы, делящие колонку на ряд невысоких призм с рельефом в виде бантиков-бабочек. Базы колонок состоят из четырех полушаров, из которых два средних образуют полный шар, зажатый двумя другими, с повернутыми плоскостями в разные стороны и служащие опорами для шара («яблочка») и колонки.

В глубине ниши расположен входной проем, перекрытый деревянной перемычкой. На щипцовой стене арочной ниши, выше входного проема, имеется прямоугольное углубление, которое украшалось, по-видимому, либо резными терракотовыми плитами, либо эпиграфическим орнаментом. Боковые стороны арочной ниши пештака также проработаны широкой полосой, некогда заполненной декором.

Плоскость пештака проработана вертикальными и горизонтальными членениями в виде поясков-борозд, образующих букву «П» и охватывающих порталную арку (рис. 9). Центральное углубление пояска украшалось изразцовыми плитами с геометрическим и растительным орнаментом, о чем можно судить по декору мавзолея Дузена (копия Алашахана).

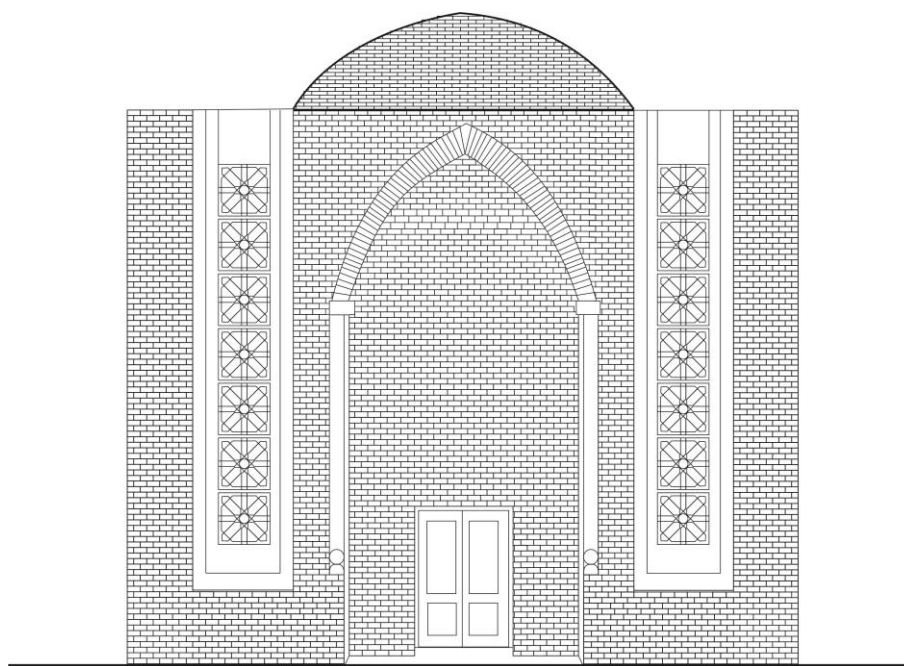


Рисунок 9. Изразцовые плиты с геометрическим и растительным орнаментом, графическая работа автора, 2019 год

Верх пештака завершался живописным фризом из восьмиугольных звезд, покрытых голубовато-зеленой глазурью и простым карнизом. Фриз опоясывал все сооружение по периметру.

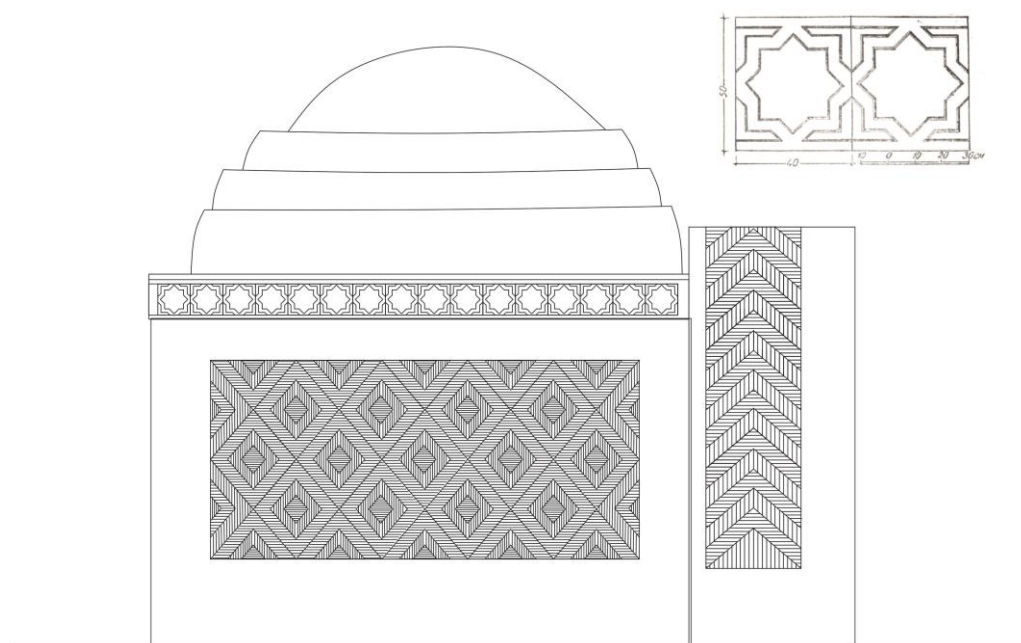


Рисунок 10. Орнаменты из кирпичной кладки на боковых фасадах, графическая работа автора, 2019 год

Плоскости боковых и задней стены памятника, выше цоколя, орнаментировались фигурной кладкой из светлых и темных жженных кирпичей в виде «ромбов» и «треугольников»,

составлявших живописный узор и создававший игру света и тени, придавая ажурность кладке. Органичность и умелое размещение орнамента, неистощимая выдумка и тонкий вкус мастера способствовали эффекту благодаря только одному материалу – кирпичу (рис. 10). Фриз зажимался с двух сторон голубыми поясками из кирпичей, уложенных в «ложок».

Плоскости боковых стен пештака украшены фигурной кладкой кирпичей в виде «ёлочки», стрелкой вверх, что придавало пештаку легкость и устремленность ввысь (рис. 11). Площадка вокруг подкупольного барабана была ограждена парапетом. Распор купола принимается невысоким круглым и ниже десятигранным барабанами.

Творческие поиски зодчих в X – начале XI вв. привели к новой архитектурной концепции – портално-купольной композиции. Таким образом, главный фасад получает дальнейшее пространственное и художественное развитие. В XI веке декорирование зданий привело к тщательной кладке кирпичей. Кладка кирпичей мавзолея Алашахана сделана тщательно, хотя кирпичи, использованные при строительстве, изготовлены с небольшими расхождениями в размерах. Видимо, они изготовлялись в разных мастерских и разными специалистами.

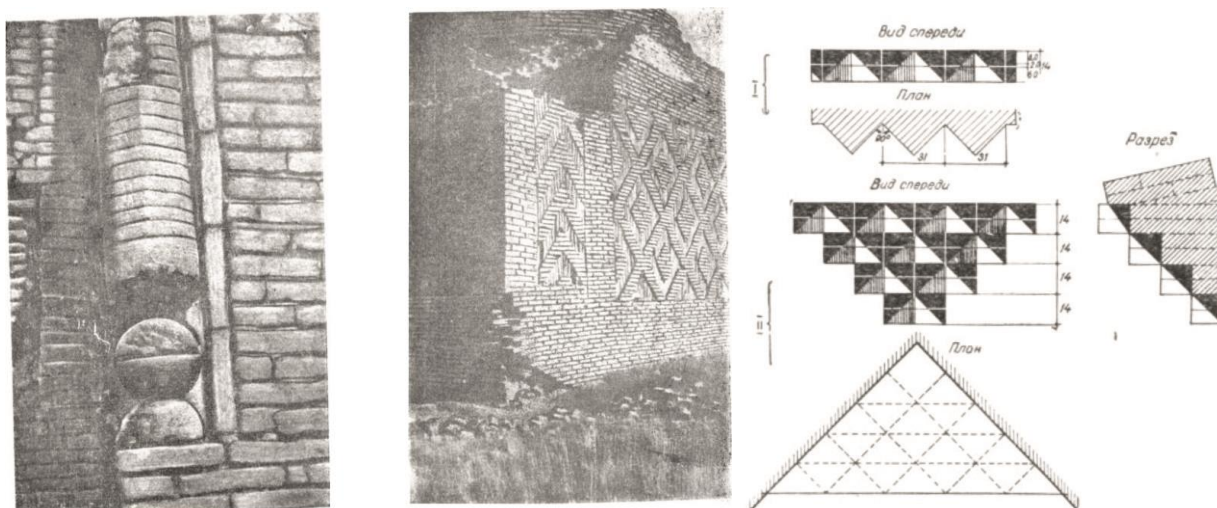


Рисунок 11. База колонки и кирпичная орнаментная кладка. Ромбы и елка. Ячеистая кладка в тропях

Декорирование кирпичной кладкой в XII веке получает дальнейшее развитие, однако появляются и новые средства художественной выразительности (рис. 12). Резьба по кирпичу, в силу своей трудоемкости, заменяется резной терракотой. В XII веке резная терракота не имела поливы.



Рисунок 12. Историческое фото и современный вид

В какой мере хронологическая система датировки памятников архитектуры Центральной Азии приемлема для памятников архитектуры Казахстана, является вопросом, требующим своего изучения. Однако игнорировать и рассматривать памятники Казахстана в отрыве от центрально-азиатских невозможно, так как на протяжении многих веков народы Центральной Азии связывают общность исторического, этнического и культурного развития.

Следовательно, определение времени строительства мавзолея Алашахана возможно в случае дальнейшего исследования строительной культуры казахов и братских народов Центральной Азии. На сегодняшний день специалисты датируют мавзолей Алашахана в диапазоне от X до XV века.

Заключение

Подводя итоги проделанного исследования, следует отметить, что памятники мемориально-культурной архитектуры Сарыарки исследованы недостаточно. На уровне работ немногочисленных авторов сказались не только отсутствие систематических исследований, но и доминанта советской идеологии, которая априори утверждала, что подлинная казахская история начинается с 1917 года, а строительная культура вовсе отсутствовала.

Рассматриваемые сооружения являются своеобразными эталонными памятниками обширной степной зоны Центрального Казахстана. В этой статье представлены два значительных памятника Сарыарки (мавзолей Жошыхана и Алашахана), описания которых позволяют утверждать, что средневековое строительное искусство достигло значительных профессиональных высот. В частности, техника перехода от квадратного плана к восьмиграннику путем угловых стрельчатых арок, как в мавзолее Жошыхана, и переход к восьмиграннику через выкладку угловых ниш, идущих от нижнего основания стен (от пола), выполнены безукоризненно как с конструктивной, так и эстетической точек зрения.

Семнадцатизвездчатый граненый барабан мавзолея Жошыхана уникален не только для региона Сарыарки, но и для всей Средней Азии. Нечто подобное можно увидеть в ребристом барабане мавзолея Бабаджи-хатун (в 18 км от г. Тараза), где он переходит в шатровое перекрытие, тогда как на мавзолее Жошыхана он функционально выполняет роль барабана. Купол у последнего сфероконический.

Исследования конструктивных особенностей данных сооружений, рассмотрение их в исторической перспективе и использование других методов датировки, например, радиоуглеродного анализа деревянных конструкций, позволят при дальнейшем изучении пересмотреть датировку строительства данных мавзолеев.

Выводы

Вывод 1. Дата смерти Жошыхана не указывает на точное время сооружения здания мавзолея, ибо потомки Чингисхана, принявшие ислам, порою через длительный срок после кончины предка, строили мавзолей мусульманского типа над их немусульманскими останками.

После смерти Жошыхана в 1227 году ему не могли построить мусульманское сооружение, пока в 1256 году ханом улуса Жошы не становится младший брат Бату Берке, умерший в 1266 году. Выросший Берке стал благочестивым мусульманином. Утвердившись на троне, он велел установить пятничную молитву - намаз - и иметь каждому воину молитвенный коврик.

На наш взгляд, именно он мог построить мусульманский памятник над могилой Жошыхана. Тогда мавзолей Жошыхана мог быть построен во второй половине XIII века.

Вывод 2. При исследовании мавзолея Жошыхана в 1973 году Центрально-Казахстанской экспедицией Министерства культуры Казахской ССР были зафиксированы облицовочные

голубые плиты на куполе и барабане (in situ). При составлении проекта реставрации мавзолея эти данные стали обоснованием реконструкции купола с использованием голубых плит.

Вывод 3. Реставраторы не завершили реконструкцию разрушенной части портала мавзолея Алашахана, но ее можно восстановить по образцу мавзолея Дузена, который был построен в 1963-1966 годах как точная копия Алашахана. Такое задание получил строитель Сералы Еламанулы от заказчика семьи Сандыбаевых.

Вывод 4. В период возведения Алашахана строительное искусство обогатилось декоративным оформлением фасадов со всех сторон памятника разнообразными формами кладки кирпичей.

Список использованной литературы

1. Кастанье И. А. Древности Киргизской степи и Оренбургского края. - Оренбург, 1910.
2. Кастанье И. А. Надгробные сооружения Киргизских степей. - Оренбург, 1911.
3. Сембин М. К. Отчет о работе Центрально-Казахстанской экспедиции Министерства культуры Каз.ССР 1975 года // Архив научно-исследовательского отдела РГП «Казреставрация». - 1975. - № 293. - С. 21.
4. Герасимов Г. Г. Памятники архитектуры долины реки Кара-Кенгир в Центральном Казахстане. Изд. АН КазССР. Алма-Ата, 1957. - С. 24.
5. Нуркабаев М.С. Отчет о работе Центрально-Казахстанской экспедиции Министерства культуры КазССР // Архив научно-исследовательского отдела РГП «Казреставрация». - Инв. № 294. - 1973. - С. 9-10.
6. Маргулан А. Х. Архитектурные памятники в долине р. Кенгир (Из отчета экспедиции 1946 г.) // Вестник АН КазССР. - 1947. - № 11. - С. 63-64.
7. Басенов Т. К. Архитектурные памятники в районе Сам. - Алма-Ата, Изд. АН КазССР, 1947. - С. 13.
8. Маргулан А. Х. Архитектурные памятники района рр. Кенгир и Сары-Су. // Краткие сообщения ИИМК. - Вып. 28, 1949. - С. 44-47.

Р.У. Чекаева, А.Т. Семби, М.К. Семби

Л. Н. Гумилев атындағы Еуразия ұлттық университеті, Нұр-Сұлтан, Қазақстан

Сарыарқа мәдени архитектурасының ескерткіштері

Аңдатпа. Мақала Сарыарқаның жерлеу және табынушылық архитектурасының екі дәстүрлі ескерткіштерін қарастыруға арналған. Бұл Шыңғысханның үлкен ұлы – Жошының кесенесі, сонымен қатар ортағасырлық діни ғимараттардың бірі – Алашахан. Жерлеу және табыну құрылымдары дәстүрлі қазақ мәдениеті мен тарихының бөлігі болып табылады, сондықтан аз зерттелген тақырыпты тереңірек және мұқият зерттеу қажет.

Жошыхан кесенесін зерттеу кезінде бұл Қазақстан аумағында өзіндік атауы бар, яғни жерленген адамның есімі белгілі, оның құрметіне мемориалдық құрылым болған сирек ескерткіштердің бірі екенін ескеру қажет. Тарихи тұлға, Ұлы Шыңғысханның үлкен ұлы Жошыханның есімі тарихи жазба дереккөздерінен қайтыс болған Жошының сүйегінің үстіне кесене салудың нақты күнін анықтауға мүмкіндік береді. Сонымен қатар, Жошыхан кесенесінің Орталық Қазақстанда орналасуы тарихшыларға Шығыс Қазақстанда орналасқан Жошы штаб-пәтері Орталық Қазақстанға көшірілді деген қорытынды жасауға мүмкіндік береді. Бұл жағдайды кесененің орналасқан жері көрсетіп тұр. Жошыхан кесенесінің қазіргі Қазақстан аумағынан табылуы Жошыханның жеке басын, сондай-ақ мемориалдық құрылымын зерттеуді ортағасырлық Қазақстан тарихының бір бөлігіне айналдырады.

Осы уақытқа дейін қазақтар дәстүрлі мәдениетінде *айналма* («айналмақ») ғұрпын сақтап келеді. Бұл әдет-ғұрып қазақ хандарының ұлықтау рәсімінен жақсы көрінеді. Ол сайланған ханды ақ киізге көтеріп, ақсүйектер оны күн шеңберінде тоғыз рет айналып өткен. Бақсы емшілер емделушіні сауықтыру үшін айналмалы қозғалыстар жасады. Қазақтар арасында кеңінен танымал болған бұл ырым қазақтың жерлеу құрылыстары - кесенелер құрылымында көрініс тапты. Мысалы, ортағасырлық Алашахан кесенесінде, сондай-ақ Дүзен Сандыбаев кесенесінде (1863-1866 жж.) қабырғаларының қалыңдығында айналма галереялар бар, олардың бойында Күннің қозғалысына сәйкес дөңгелек серуен жасалды, бұл ең ежелгі тамырларды көрсетеді, оның шығу тегі Бұхарадағы Саманидтер кесенесі (IX-X ғғ.) мен Түркменстандағы Санжар Сұлтан кесенесі ұқсастық бойынша жақын, мұнда айналма галереялар осы құрылымында рудимент болып табылады. Айналма галереялары жоқ кесенелерде кесенені жер бетінде айналып, сонымен қасиетті дәстүрді орындайды.

Түйін сөздер: сәулет, мәдениет, ескерткіш, портал, күмбез, кубба, тауашасы, барабан, құрылыс, кірпіш, ерітінді, декор, сталактит, ирригация, ганч, глазурь.

R.U. Chekaeva, A.T. Sembi, M.K. Sembi

L. N. Gumilyov Eurasian National University, Nur-Sultan, Kazakhstan

Monuments of cultural architecture of Saryarka

Abstract. The article is devoted to the consideration of two traditional monuments of the burial and cult architecture of Saryarka. This is the mausoleum of the eldest son of Genghis Khan - Zhoshy, as well as one of the wonderful medieval religious buildings - Alashakhan. Burial and cult structures are part of the traditional Kazakh culture and history, and therefore, a deeper and more thorough study of this little-studied topic is necessary.

When considering the Zhoshykhan mausoleum, it should be noted that this is one of the few monuments on the territory of Kazakhstan that have their own name, that is, the name of the buried person is known, in whose honor the memorial structure was built. The name of Zhoshykhan, a historical figure, the eldest son of the Great Genghis Khan, allows us to establish the exact date of the construction of the mausoleum over the ashes of the deceased Zhoshy from historical written sources. In addition, the location of the Zhoshykhan mausoleum in Central Kazakhstan allows historians to conclude that the Zhoshy headquarters, located in Eastern Kazakhstan, was moved to Central Kazakhstan, as indicated by the location of the mausoleum. The finding of the Zhoshykhan mausoleum on the territory of modern Kazakhstan makes the study of the personality of Zhoshykhan, as well as the memorial structure, a part of the history of medieval Kazakhstan.

To this day, Kazakhs have preserved in their traditional culture the rite of a circular detour - *ainalmak*. This rite is well known from the inauguration ceremony of Kazakh khans, when the chosen khan was raised on a white felt mat and the nobility circled him nine times in the circle of the sun. Shaman healers made circular movements around the patient in order to heal the patient. This rite, widely known among Kazakhs, was reflected in the structure of Kazakh burial structures - mausoleums. So, the medieval mausoleum of Alashakhan, as well as the mausoleum of Duzen Sandybaev (1866) have bypass galleries in the thickness of their walls, along which a circular walk was made along the movement of the Sun, which indicates the most ancient roots of its origin. The mausoleum of the Samanids (IX-X centuries) in Bukhara and the mausoleum of Sultan Sanzhar in Turkmenistan are close by analogy, where bypass galleries are a rudiment in the structure of these structures. In mausoleums, where there are no bypass galleries, the sacred detour was performed around the mausoleum itself.

Keywords: architecture, culture, monument, portal, dome, kubba, niche, drum, construction, bricks, mortar, decor, stalactites, irrigation, ganch, glaze.

References

1. Kastan'e I. A. Drevnosti Kirgizskoj stepi i Orenburgskogo kraja [Kyrgyz steppe and Orenburg region], Orenburg, 1910, [in Russian].
2. Kastan'e I. A. Nadgrobnye sooruzhenie Kirgizskih stepej [Gravestones of the Kyrgyz steppes], Orenburg, 1911, [in Russian].
3. Sembin M. K. Otchet o rabote Central'no-Kazahstanskoj ekspedicii Ministerstva kul'tury Kaz.SSR 1975 goda [Report on the work of the Central Kazakhstan Expedition of the Ministry of Culture of the Kazakh SSR 1975] // Arhiv nauchno-issledovatel'skogo otdela RGP «Kazrestavraciya» [Archive of the research department of the RSE «Kazrestavratsiya»], 1975. No. 293. P. 21, [in Russian].
4. Gerasimov G. G. Pamyatniki arhitektury doliny reki Kara-Kengir v Central'nom Kazahstane [Architectural monuments of the Kara-Kengir river valley in Central Kazakhstan], Izd. AN KazSSR. Alma-Ata, 1957. P. 24, [in Russian].
5. Nurkabaev M.S. Otchet o rabote Central'no-Kazahstanskoj ekspedicii Ministerstva kul'tury KazSSR [Report on the work of the Central Kazakhstan Expedition of the Ministry of Culture of the Kazakh SSR], Arhiv nauchno-issledovatel'skogo otdela RGP «Kazrestavraciya» [Archive of the research department of the RSE «Kazrestavratsiya»], Inv. No. 294, 1973. P. 9-10, [in Russian].
6. Margulan A. H. Arhitekturnye pamyatniki v doline r. Kengir (Iz otcheta ekspedicii 1946 g.) [Architectural monuments in the Kengir river valley (From the report of the 1946 expedition)], Vestnik AN KazSSR [Bulletin of the Academy of Sciences of the Kazakh SSR], 1947. No. 11, P. 63-64, [in Russian].
7. Basenov T. K. Arhitekturnye pamyatniki v rajone Sam [Architectural monuments in the Sam area], Pub. AS KazSSR. Alma-Ata, 1947. P. 13, [in Russian].
8. Margulan A. H. Arhitekturnye pamyatniki rajona rr. Kengir i Sary-Su [Architectural monuments of the region of the Kengir and Sary-Su rivers], Kratkie soobshcheniya IIMK [Brief messages of the IHMK], Iss. 28, 1949. P. 44-47, [in Russian].

Сведения об авторах:

Чекаева Р.У. – кандидат архитектуры, профессор, Евразийский национальный университет им. Л. Н. Гумилева, ул. К. Сатпаева, 2, Нур-Султан, Казахстан, rahima.chekaeva@mail.ru.

Семби А.Т. – магистрант 2 курса специальности «Архитектура», Евразийский национальный университет им. Л. Н. Гумилева, ул. К. Сатпаева, 2, Нур-Султан, Казахстан, aibike.sembi@gmail.ru.

Семби М. К. – историк, деятель культуры, Нур-Султан, Казахстан, msembi@gmail.com.

Чекаева Р. У. - Candidate of Architecture, professor, L. N. Gumilyov Eurasian National University, 2 Satpayev str., Nur-Sultan, Kazakhstan, rahima.chekaeva@mail.ru.

Sembi A. T. – The 2nd year master's student in Architecture, L.N. Gumilyov Eurasian National University, 2 Satpayev str., Nur-Sultan, Kazakhstan, aibike.sembi@gmail.ru.

Sembi M. K. - Historian, art worker, Nur-Sultan, Kazakhstan, msembi@gmail.com.